

**ГОСУДАРСТВЕННЫЙ СТАНДАРТ СОЮЗА ССР****ПОДПОРКИ ВИНТОВЫЕ ВСТРОЕННЫЕ  
ДЛЯ СТАНОЧНЫХ ПРИСПОСОБЛЕНИЯ****Конструкция**Screw sprags, built-in, for machine retaining  
devices. Design**ГОСТ****13158—67**Дата введения 01.07.68

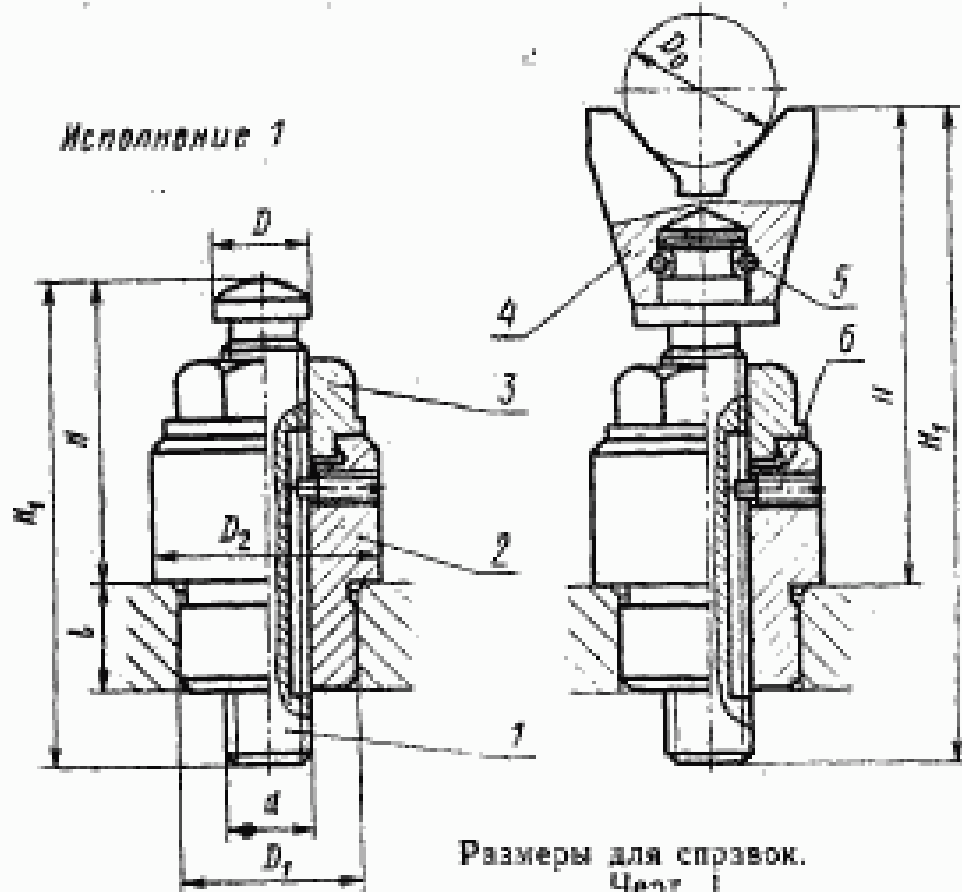
Настоящий стандарт распространяется на винтовые встроенные подпорки, применяемые в качестве подводимых опор и дополнительного крепления деталей в местах, подверженных деформациям прогиба от действия зажимов, давления режущего инструмента и т. п.

**1. КОНСТРУКЦИЯ И РАЗМЕРЫ ВИНТОВЫХ ВСТРОЕННЫХ  
ПОДПОРОК**

1.1. Конструкция и размеры винтовых встроенных подпорок должны соответствовать указанным на черт. 1 и в табл. 1.

**Издание официальное****Перепечатка воспрещена****GOST**  
СТАНДАРТЫ  
СССРГОСТ 13158-67, Подпорки винтовые встроенные для станочных приспособлений. Конструкция  
Screw sprags built-in for machine retaining devices. Design and dimensions

## Исполнение 2



Размеры для справок.

Черт. 1

Размеры, мм

Таблица 1

| Обозначение подлорок | Применимость | Исполнение | N    |       | D <sub>0</sub> |       | D   | D <sub>1</sub><br>±7 | D <sub>2</sub> | d   | M <sub>1</sub> | t  | Масса, кг. не более |
|----------------------|--------------|------------|------|-------|----------------|-------|-----|----------------------|----------------|-----|----------------|----|---------------------|
|                      |              |            | паш. | пашб. | паш.           | пашб. |     |                      |                |     |                |    |                     |
| 7035-0171            |              | 1          | 45   | 65    | —              | —     | 18  | 32                   | 43             | M16 | 63             | 18 | 0,394               |
| 7035-0172            |              |            | 85   | —     | —              | —     | 83  |                      |                |     | 0,419          |    |                     |
| 7035-0173            |              | 2          | 75   | 95    | 16             | 35    | —   | 35                   | 43             | M20 | 93             | 22 | 0,565               |
| 7035-0174            |              |            | 115  | —     | —              | —     | 113 |                      |                |     | 0,590          |    |                     |
| 7035-0175            |              | 1          | 50   | 75    | —              | —     | 22  | 35                   | 43             | M20 | 78             | 22 | 0,645               |
| 7035-0176            |              |            | 95   | —     | —              | —     | 100 |                      |                |     | 0,688          |    |                     |
| 7035-0177            |              | 2          | 95   | 115   | 25             | 60    | —   | 40                   | 55             | M24 | 118            | 25 | 0,956               |
| 7035-0178            |              |            | 135  | —     | —              | —     | 140 |                      |                |     | 1,000          |    |                     |
| 7035-0179            |              | 1          | 70   | 95    | —              | —     | 28  | 40                   | 55             | M24 | 95             | 25 | 1,113               |
| 7035-0180            |              |            | 125  | —     | —              | —     | 130 |                      |                |     | 1,211          |    |                     |
| 7035-0181            |              | 2          | 115  | 140   | 45             | 85    | —   | 40                   | 55             | M24 | 140            | 25 | 1,512               |
|                      |              |            | 170  | —     | —              | —     | 175 |                      |                |     | 1,811          |    |                     |

Продолжение табл. 1

| Обозначение подпорки | Дет. 1<br>Винт      | Дет. 2<br>Корпус | Дет. 3<br>Гайка |
|----------------------|---------------------|------------------|-----------------|
|                      | Количество          |                  |                 |
|                      | 1                   | 1                | 1               |
|                      | Обозначение деталей |                  |                 |
| 7035-0171            | 7035-0171/001       | 7035-0171/002    | 7035-0171/003   |
| 7035-0172            | 7035-0172/001       |                  |                 |
| 7035-0173            | 7035-0173/001       |                  |                 |
| 7035-0174            | 7035-0174/001       |                  |                 |
| 7035-0175            | 7035-0175/001       | 7035-0175/002    | 7035-0175/003   |
| 7035-0176            | 7035-0176/001       |                  |                 |
| 7035-0177            | 7035-0177/001       |                  |                 |
| 7035-0178            | 7035-0178/001       |                  |                 |
| 7035-0179            | 7035-0179/001       | 7035-0179/002    | 7035-0179/003   |
| 7035-0180            | 7035-0180/001       |                  |                 |
| 7035-0181            | 7035-0181/001       |                  |                 |
| 7035-0182            | 7035-0182/001       |                  |                 |

Продолжение табл. 1

| Обозначение подпорки | Дет. 4<br>Привал    | Дет. 5<br>Штафг<br>ГОСТ 3128—70 | Дет. 6<br>Винт<br>ГОСТ 1478—84 |
|----------------------|---------------------|---------------------------------|--------------------------------|
|                      | Количество          |                                 |                                |
|                      | 1                   | 2                               | 1                              |
|                      | Обозначение деталей |                                 |                                |
| 7035-0171            | —                   | —                               | В.М6—6g×15.14H.05              |
| 7035-0172            | —                   | —                               |                                |
| 7035-0173            | 7035-0173/004       | 4m6×25                          |                                |
| 7035-0174            | —                   | —                               |                                |
| 7035-0175            | —                   | —                               | В.М8—6g×20.14H.05              |
| 7035-0176            | —                   | —                               |                                |
| 7035-0177            | 7035-0177/004       | 4m6×28                          |                                |
| 7035-0178            | —                   | —                               |                                |
| 7035-0179            | —                   | —                               | В.М8—6g×20.14H.05              |
| 7035-0180            | —                   | —                               |                                |
| 7035-0181            | 7035-0181/004       | 4m6×32                          |                                |
| 7035-0182            | —                   | —                               |                                |

Пример условного обозначения винтовой встроенной подпорки исполнения 1, размером  $H_{\text{винт}} = 65$  мм:

*Подпорка 7035-0171 ГОСТ 13158—67*

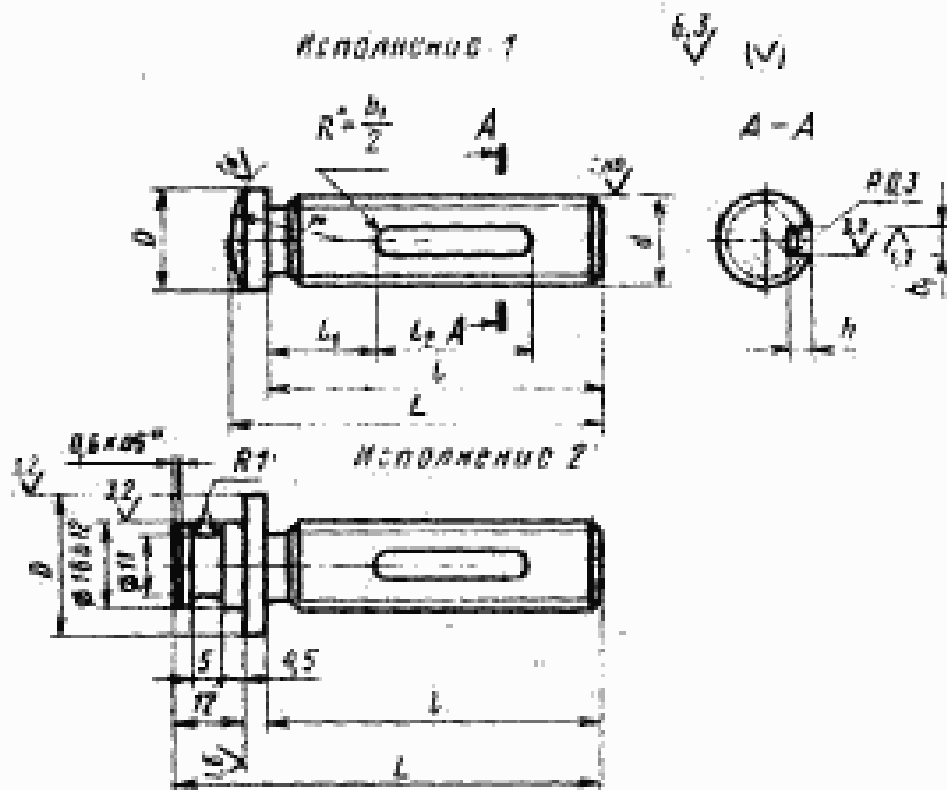
(Измененная редакция, Изм. № 1, 2).

1.2. Маркировать партию подпорок одного типоразмера на таре или удаковке с указанием условного обозначения винтовых встроенных подпорок и товарного знака предприятия-изготовителя.

## 2. КОНСТРУКЦИЯ И РАЗМЕРЫ ВИНТА

(дет. 1)

2.1. Конструкция и размеры винта должны соответствовать указанным на черт. 2 и в табл. 2.



\* Размер для справок.

Черт. 2

Размеры, мм

| Обозначение винтов | Исполнение | $d$ | $l$ | $l_1$ | $l_2$ | $L$ | $D$ | $b_1$ | $h$ | $r$ | Масса, кг, не более |
|--------------------|------------|-----|-----|-------|-------|-----|-----|-------|-----|-----|---------------------|
| 7035-0171/001      | 1          | M16 | 55  | 22    | 28    | 63  | 18  | 5     | 4   | 20  | 0,084               |
| 7035-0172/001      |            |     | 75  |       | 48    | 83  |     |       |     |     | 0,109               |
| 7035-0173/001      | 2          | M16 | 55  | 22    | 28    | 71  | 26  | 5     | 4   | —   | 0,102               |
| 7035-0174/001      |            |     | 75  |       | 48    | 91  |     |       |     |     | 0,127               |
| 7035-0175/001      | 1          | M20 | 68  | 28    | 28    | 78  | 22  | 5     | 4   | 25  | 0,162               |
| 7035-0176/001      |            |     | 90  |       | 48    | 100 |     |       |     |     | 0,205               |
| 7035-0177/001      | 2          | M20 | 62  | 28    | 28    | 85  | 20  | 5     | 4   | —   | 0,181               |
| 7035-0178/001      |            |     | 90  |       | 48    | 107 |     |       |     |     | 0,224               |
| 7035-0179/001      | 1          | M24 | 83  | 34    | 36    | 95  | 28  | 7     | 5   | 30  | 0,297               |
| 7035-0180/001      |            |     | 115 |       | 65    | 130 |     |       |     |     | 0,395               |
| 7035-0191/001      | 2          | M24 | 80  | 34    | 35    | 97  | 32  | 7     | 5   | —   | 0,280               |
| 7035-0182/001      |            |     | 115 |       | 65    | 132 |     |       |     |     | 0,379               |

Пример условного обозначения винта исполнения 1, размерами  $d=M16$ ,  $l=55$  мм:

*Винт 7035-0171/001 ГОСТ 13158—67*

(Измененная редакция, Изм. № 1, 2).

2.2. Материал — сталь марки 45 по ГОСТ 1050—88.

Допускается замена на сталь других марок по механическим свойствам не ниже, чем у стали марки 45.

2.3. Твердость — 37,0 ... 42,0 HRC.

2.4. Неуказанные предельные отклонения размеров:  $H14$ ,  $h14$ ,

$$\pm \frac{l_2}{2}$$

2.5. Резьба метрическая — по ГОСТ 24705—81. Поле допуска резьбы — 6g по ГОСТ 16093—81.

2.3—2.5. (Измененная редакция, Изм. № 2).

2.6. Размеры проточек на выход резьбы и фасок на конце резьбы — по ГОСТ 10549—80.

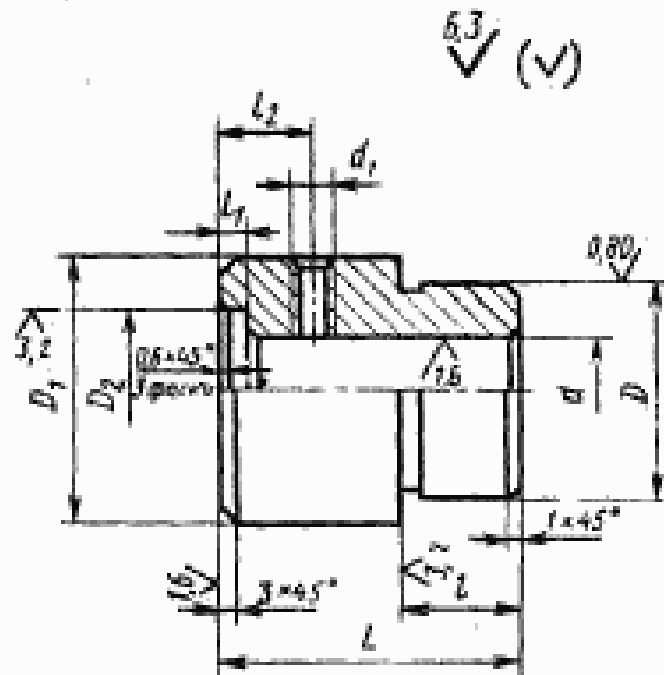
2.7. (Исключен, Изм. № 1).

2.8. Покрытие — Хнм. Окс. прм (обозначение покрытия — по ГОСТ 9.306—85). По соглашению сторон допускается применение других видов защитных покрытий.

## 3. КОНСТРУКЦИЯ И РАЗМЕРЫ КОРПУСА

(дет. 2)

3.1. Конструкция и размеры корпуса должны соответствовать указанным на черт. 3 и в табл. 3.



Черт. 3

Таблица 3

Размеры, мм

| Обозначение корпусов | d<br>H9 | D<br>h7 | d <sub>1</sub> | D <sub>1</sub><br>H11 | L  | l  | l <sub>1</sub> | l <sub>2</sub> | d  | Масса,<br>кг, не<br>более |
|----------------------|---------|---------|----------------|-----------------------|----|----|----------------|----------------|----|---------------------------|
| 7035-0171/002        | 16      | 23      | 40             | 23                    | 40 | 18 | 4              | 11             | M6 | 0,294                     |
| 7035-0175/002        | 20      | 36      | 45             | 29                    | 50 | 22 | 4              | 14             | M6 | 0,392                     |
| 7035-0179/002        | 24      | 40      | 55             | 32                    | 60 | 25 | 6              | 20             | M8 | 0,655                     |

Пример условного обозначения корпуса размером  $d=16$  мм:

Корпус 7035-0171/002 ГОСТ 13158—67

(Измененная редакция, Изм. № 1, 2).

3.2. Материал — сталь марки 45 по ГОСТ 1050—88.

Допускается замена на сталь других марок по механическим свойствам не ниже, чем у стали марки 45.

3.3. Твердость — 32,0 ... 37,0 HRC.

3.4. Неуказанные предельные отклонения размеров: H14, h14,

$$\pm \frac{l_2}{2}$$

3.5. Резьба метрическая — по ГОСТ 24705—81. Поле допуска

резьбы — 6H по ГОСТ 16093—81.

3.6. Размеры фасок на резьбовом отверстии — по ГОСТ 10549—80.

3.7. Размеры канавок для выхода шлифовального круга — по ГОСТ 8820—69.

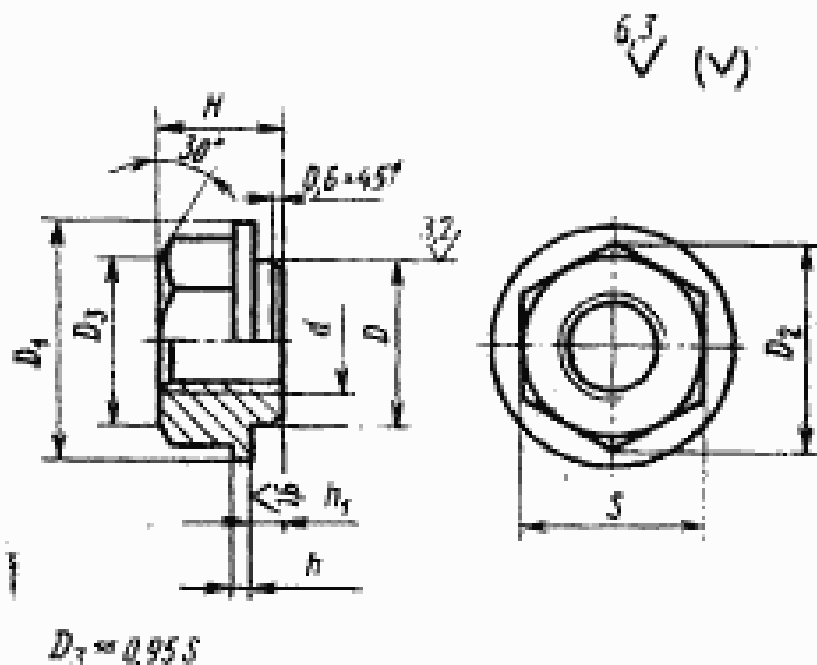
3.8. (Исключен, Изм. № 1).

3.9. Покрытие — Хнм. Окс. прм (обозначение покрытия — по ГОСТ 9.306—85). По соглашению сторон допускается применение других видов защитных покрытий.

**4. КОНСТРУКЦИЯ И РАЗМЕРЫ ГАЙКИ**

(Дет. 3)

4.1. Конструкция и размеры гайки должны соответствовать указанным на черт. 4 и в табл. 4.



Черт. 4

Таблица 4

Размеры, мм

| Обозначение<br>прям | d   | S<br>h13 | D<br>d11 | D <sub>1</sub> | D <sub>2</sub> | H  | h | h <sub>1</sub> | Масса,<br>кг, не<br>более |
|---------------------|-----|----------|----------|----------------|----------------|----|---|----------------|---------------------------|
| 7035-0171/003       | M16 | 24       | 23       | 30             | 27,7           | 16 | 4 | 3              | 0,047                     |
| 7035-0175/003       | M20 | 30       | 28       | 38             | 34,6           | 20 | 5 | 3              | 0,088                     |
| 7035-0179/003       | M24 | 36       | 32       | 45             | 41,6           | 25 | 5 | 5              | 0,156                     |

Пример условного обозначения гайки размером  $d=M16$ :

Гайка 7035-0171/003 ГОСТ 13158—67

(Измененная редакция, Изм. № 1, 2).

4.2. Материал — сталь марки 45 по ГОСТ 1050—88.

Допускается замена на сталь других марок по механическим свойствам не ниже, чем у стали марки 45.

4.3. Твердость — 32,0 — 37,0 HRC.

4.4. Неуказанные предельные отклонения размеров:  $h14$ ,  $\pm \frac{t_2}{2}$ .

4.5. Резьба метрическая — по ГОСТ 24705—81. Поле допуска резьбы — 6H по ГОСТ 16093—81.

4.3—4.5. (Измененная редакция, Изм. № 2).

4.6. Размеры фасок на резьбовом отверстии — по ГОСТ 10549—80.

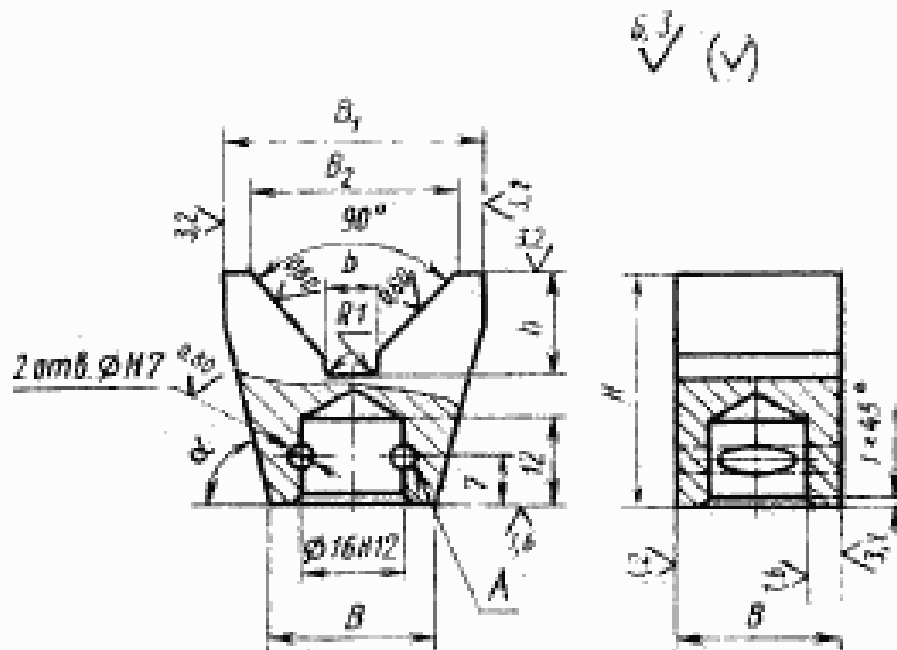
4.7. (Исключен, Изм. № 1).

4.8. Покрытие — Хим. Окс. прм (обозначение покрытия — по ГОСТ 9.306—85). По соглашению сторон допускается применение других видов защитных покрытий.

### 5. КОНСТРУКЦИЯ И РАЗМЕРЫ ПРИЗМЫ

(дет. 4)

5.1. Конструкция и размеры призмы должны соответствовать указанным на черт. 5 и в табл. 5.



Черт. 5



Размеры, мм

| Обозначение<br>призм | h  | A  | B <sub>1</sub> | B <sub>2</sub> | a  | b  | α<br>±1° | Масса,<br>кг, не<br>более |
|----------------------|----|----|----------------|----------------|----|----|----------|---------------------------|
| 7035-0173/004        | 39 | 26 | 40             | 32             | 15 | 8  | 75°      | 0,148                     |
| 7035-0177/004        | 45 | 31 | 65             | 55             | 25 | 12 | 60°      | 0,293                     |
| 7035-0181/004        | 55 | 32 | 80             | 70             | 34 | 18 | 55°      | 0,410                     |

Пример условного обозначения призмы размером  $h=34$  мм:

*Призма 7035-0173/004 ГОСТ 13158—67*

(Измененная редакция, Изм. № 1, 2).

5.2. Материал — сталь марки 20X по ГОСТ 4543—71.

Допускается замена на сталь других марок по механическим свойствам не ниже, чем у стали марки 20X.

5.3. Твердость — 56,0 . . . 61,0 HRC<sub>2</sub>. Цементировать на глубину  $h$  0,8 . . . 1,2 мм. Отверстия А от цементации предохранить.

5.4. Неуказанные предельные отклонения размеров: H14, h14,  $\pm \frac{h_2}{2}$ .

5.3, 5.4. (Измененная редакция, Изм. № 2).

5.5. (Исключен, Изм. № 1).

5.6. Покрытие — Хим. Окс. прм (обозначение покрытия — по ГОСТ 9.306—85).

По соглашению сторон допускается применение других видов защитных покрытий.

## ИНФОРМАЦИОННЫЕ ДАННЫЕ

- 1. РАЗРАБОТАН И ВНЕСЕН** Министерством тяжелого, энергетического и транспортного машиностроения СССР  
 Министерством станкостроительной и инструментальной промышленности СССР

### ИСПОЛНИТЕЛИ

**В. В. Андреев; В. М. Ганина; В. Н. Дзегиленок**, канд. техн. наук; **В. А. Петрова; К. И. Сокольский; А. З. Старосельский** (руководитель темы); **А. В. Хренова**

- 2. УТВЕРЖДЕН И ВВЕДЕН В ДЕЙСТВИЕ** Постановлением Комитета стандартов, мер и измерительных приборов при Совете Министров СССР от 19.08.67 № 1376
- 3. Срок проверки — 1995 г. Периодичность проверки — 5 лет.**
- 4. ВЗАМЕН** МН 346—60, МН 347—60, МН 348—60, МН 349—60.
- 5. ССЫЛОЧНЫЕ НОРМАТИВНО-ТЕХНИЧЕСКИЕ ДОКУМЕНТЫ**

| Обозначение НТД, на который дана ссылка | Номер пункта       |
|---|--------------------|
| ГОСТ 9.306—85                           | 2.8, 3.9, 4.8, 5.5 |
| ГОСТ 1050—88                            | 2.2, 3.2, 4.2      |
| ГОСТ 1478—84                            | 1.1                |
| ГОСТ 3128—70                            | 1.1                |
| ГОСТ 4543—71                            | 5.2                |
| ГОСТ 8820—69                            | 3.7                |
| ГОСТ 10549—80                           | 2.6, 3.6, 4.6      |
| ГОСТ 10093—81                           | 2.5, 3.5, 4.5      |
| ГОСТ 24705—81                           | 2.5, 3.5, 4.5      |

- 6. ПЕРЕИЗДАНИЕ** (май 1990 г.) с Изменениями № 1, 2, утвержденными в июне 1980 г., марте 1988 г. (ИУС 9—80, 6—88).
- 7. Ограничение срока действия снято** Постановлением Государственного комитета СССР по стандартам от 17.03.88 № 560.